

УДК 159.9.07

DOI: [https://doi.org/10.37203/kibit.2025.52\(1\).12](https://doi.org/10.37203/kibit.2025.52(1).12)

Аліна ШАФОРОСТ,
викладачка, аспірантка
ORCID ID: 0000-0003-1031-8795
shaforost@kibit.edu.ua
Київський інститут бізнесу та технологій
Університет Григорія Сковороди в Переяславі

Ніна НАУМЧИК,
кандидатка психологічних наук, доцентка
ORCID ID: 0000-0003-2721-0043
naumchuk.n@kibit.edu.ua
Київський інститут бізнесу та технологій
м. Київ, Україна

ЗВ'ЯЗОК ЕМОЦІЙНОГО ІНТЕЛЕКТУ ТА РЕСУРСІВ ОСОБИСТОСТІ: ЕМПІРИЧНИЙ АСПЕКТ

У статті досліджено актуальну проблематику діагностики емоційного інтелекту (EI) особистості як її психологічного ресурсу. Емпірично обґрунтовано передумови для дослідження EI як реабілітаційного ресурсу індивіда. На вибірці з 85 осіб встановлено сильний позитивний зв'язок між рівнем EI та психологічною ресурсністю особистості. Перспективою подальших досліджень визначено розробку валідної методики діагностики емоційного інтелекту.

Ключові слова: емоційний інтелект, психологічні ресурси особистості, статистичні методи, психодіагностичний інструментарій, психологічна діагностика.

Alina SHAFOROST,
Lecture, Graduate Student
ORCID ID: 0000-0003-1031-8795
shaforost@kibit.edu.ua
Kyiv Institute of Business and Technology
Hrygorii Skovoroda University in Pereyaslav

Nina NAUMCHUK,
PhD (Psc.), Associate Professor
ORCID ID: 0000-0003-2721-0043
naumchuk.n@kibit.edu.ua
Kyiv Institute of Business and Technology
Kyiv, Ukraine

THE CONNECTION BETWEEN EMOTIONAL INTELLIGENCE AND PERSONALITY RESOURCES: AN EMPIRICAL ASPECT

The article explores the current issues in diagnosing emotional intelligence (EI) of an individual as a psychological resource of the personality. The existing problems in the diagnosis of these psychological phenomena are outlined.

The prerequisites for an empirical study of EI as a rehabilitative resource of the personality are substantiated. Using statistical methods (correlation and variance analysis) and psychodiagnostic tools (the "Questionnaire of Psychological Resourcefulness of Personality" by O. Shtepa and the "Methodology for Studying Emotional Intelligence of Personality" by V. Zarytska) on a sample of 85 individuals, a strong positive correlation was established between the level of EI and the psychological resourcefulness of the personality.

There is a connection between emotional intelligence and psychological resources, which can contribute to the development of such psychological resources as self-confidence, kindness, creativity, the desire for wisdom, the ability to update and use one's own resources, self-realization in the profession, and helping others. Emotional intelligence is focused on deep personal and social formations, which leads to the assumption: EI can be considered not as a function, but as a tool for activating, developing, and using psychological resources through psychological counseling and existential psychotherapy, since these resources relate to deep life values. This hypothesis requires further experimental development.

The obtained data prove the existence of a phenomenological connection between psychological resources and emotional intelligence, however, experimental verification has shown the difficulties of diagnosis, which provides grounds for further scientific development of valid diagnostic tools for emotional intelligence.

Keywords: *emotional intelligence, psychological resources of the individual, statistical methods, psychodiagnostic tools, psychological diagnostics.*

Вступ

Аналіз сучасних та класичних наукових джерел свідчить, що для психологічної науки актуальним питанням постає емоційний інтелект (далі – ЕІ), проаналізований Дж. Гілфордом (Hilford, 1967), Г. Гарднером (Gardner, 1993), Дж. Майєром, П. Саловеєм, Х. Вайсбахом, У. Даксом, Р. Бар-Оном, З. Івцевич, М. Брекет, О. Собченко, Л. Ракітянською, М. Шпак, Е. Носенко, В. Зарицькою, Г. Фроловою, О. Лящ, О. Хуртенко, О. Марчук та ін. Теоретичне обґрунтування ресурсного потенціалу ЕІ, специфік і домінант явища представлено в ранніх дослідженнях авторки (Шафорост, 2023; Shaforost, 2024). Наступний крок – емпіричне обґрунтування зв'язку емоційного інтелекту та ресурсів особистості – є метою роботи.

Методи та матеріали

У роботі використано статистичний метод (кореляційний та дисперсійний аналіз, узагальнена одномірна лінійна модель, частотний розподіл), метод

опитування. Психодіагностичний інструментарій – «Опитувальник психологічної ресурсності особистості» О. Штепи (Shtepa, 2018) та «Методика дослідження емоційного інтелекту особистості» В. Зарицької (Zarytska, 2019).

Вибір методик дослідження зумовлений доступністю, новизною, обмеженням варіативності інструментарію для діагностики ЕІ (опитувальник В. Зарицької), змістовою валідністю, надійністю психометричних показників (опитувальник О. Штепи). Зазначені методики – самоопитувальники. У проведеному дистанційно за допомогою Google Form дослідженні (вибірка – випадкова) взяли участь 85 осіб (30 чоловіків та 55 жінок) віком від 14 до 61 року.

Результати

За методиками «Опитувальник психологічної ресурсності особистості» О. Штепи та «Методика дослідження емоційного інтелекту особистості» В. Зарицької, визначено загальні показники. За результатами застосування частотного розподілу (Рис. 1) для методики «Опитувальник психологічної ресурсності особистості» О. Штепи, з'ясовано: із 85 досліджуваних 24,7% (21 особа) мають високий рівень психологічного ресурсу, 60% (51 особа) – середній, 14,1% (12 осіб) – низький, а у 1,2% (1 особа) психологічний ресурс не діагностується.

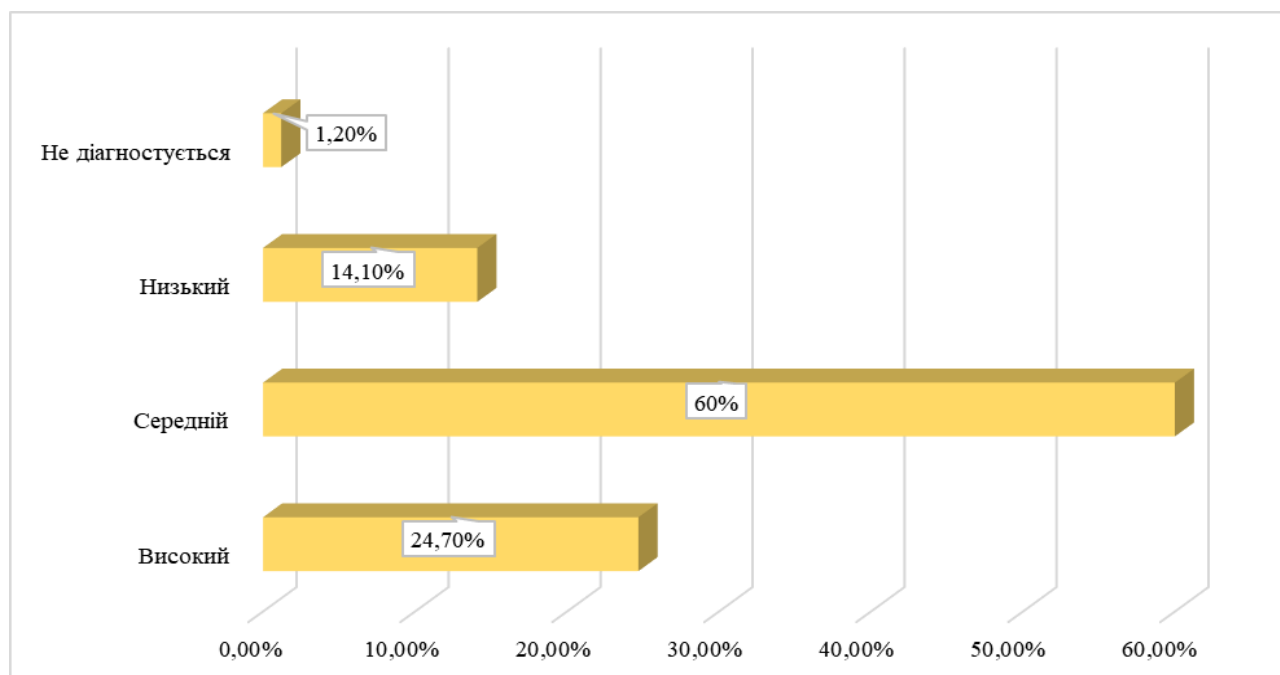


Рисунок 1. Частотний розподіл результатів ПР за коридорами значень

Звідси, методика дослідження є дискримінативною, оскільки значення відповідають параметрам нормального розподілу, а переважна більшість показників припадає на середній коридор значень.

За результатами діагностики ЕІ за «Методикою дослідження емоційного інтелекту особистості» В. Зарицької, визначено: по 46% (39 осіб) припадає на достатній та високий рівні, 9% (7 осіб) – на сумнівні (Рис. 2).

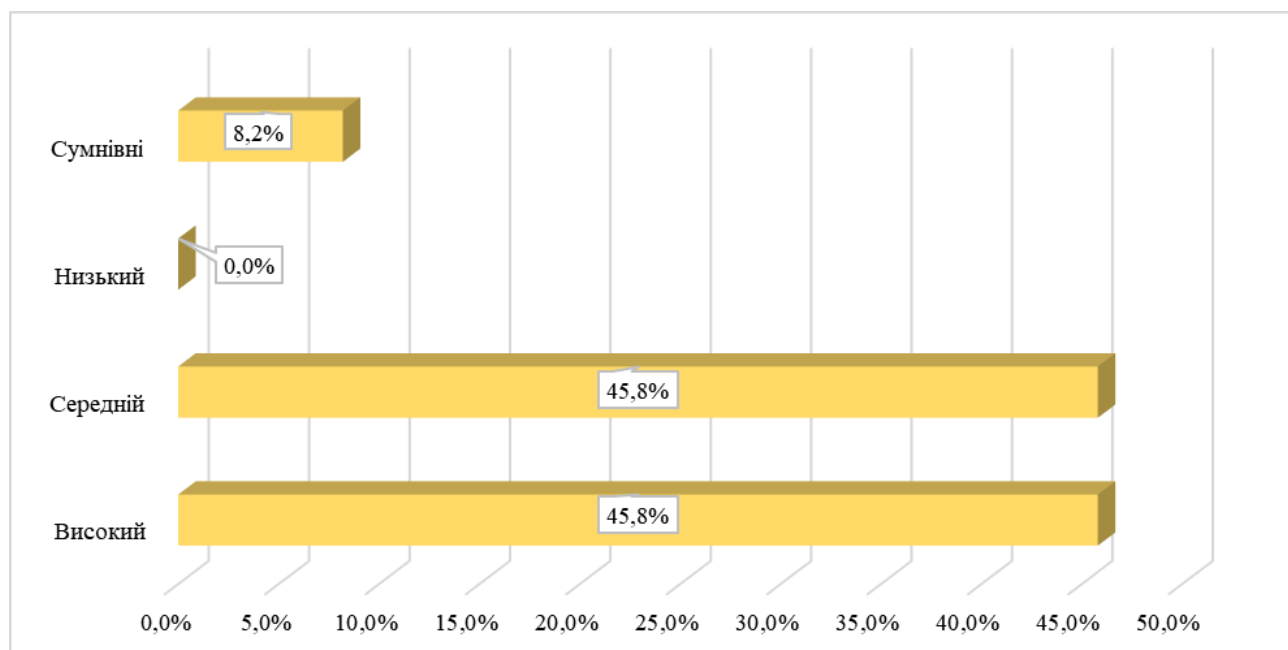


Рисунок 2. Частотний розподіл результатів діагностики EI за В. Зарицькою

Статистична гіпотеза дослідження: існує зв'язок між емоційним інтелектом та психологічним ресурсом. Методом кореляційного аналізу за критерієм Пірсона встановлено сильний позитивний зв'язок між феноменами на рівні 0,611** (Табл.1).

Таблиця 1

Результати кореляційного аналізу між EI та психологічною ресурсністю

		Загальний рівень EI	Загальний рівень психологічної ресурсності
Загальний рівень EI	Pearson Correlation	1	,611**
	Sig. (2-tailed)		<,001
	N	85	85
Загальний рівень психологічної ресурсності	Pearson Correlation	,611**	1
	Sig. (2-tailed)	<,001	
	N	85	85

** . Correlation is significant at the 0.01 level (2-tailed).

Отримані дані свідчать: зі зростанням рівня емоційного інтелекту зростає рівень психологічного ресурсу. За допомогою коефіцієнта детермінації встановлено, що в 37% досліджуваних може проявитися цей зв'язок. Результати аналізу показали сильну позитивну кореляцію між окремими компонентами феноменів (Табл. 2).

Таблиця 2

Результати кореляційного аналізу компонентів

	Самоконтроль	Розуміння власних емоцій	Розуміння емоцій інших	Здатність використовувати емоції
Впевненість у собі	0,426**			0,391**
Допомога іншим	0,381**		0,296**	0,322**
Творчість	0,318**			0,301**
Прагнення до мудрості	0,446*			0,379**
Робота над собою	0,451**	0,395**	0,314**	0,391**
Доброта до людей	0,464**	0,413**	0,363**	0,472**
Самореалізація в професії	0,403**			0,416**
Знання власних ресурсів	0,613**	0,487**	0,327**	
Уміння оновлювати власні ресурси	0,470*	0,345*	0,315**	0,608**
Уміння використовувати власні ресурси	0,383**	0,395**	0,383**	0,435**
Відповідальність		0,296**	0,297**	0,423**

Примітка:

* - наявний позитивний зв'язок на рівні 0,05

** - наявний сильний позитивний зв'язок на рівні 0,01

Отже, ЕІ може сприяти зняттю напруги завдяки творчості, впевненості в собі (докладання і вибір необхідних зусиль для досягнення результату), самоаналізу (прагнення до мудрості, прояви почуття доброти та емпатії до інших), допомозі оточенню, побудові доброзичливих стосунків, рефлексіям щодо наявних власних ресурсів та шляхів їх розвитку і використання, здатності розподіляти відповідальність і розуміти її межі, рефлексувати над впливом чужого емоційного стану на власний, обирати ефективні способи відновлення свого ресурсного потенціалу в професійній діяльності. Чим більше особистість розуміється на власних емоціях та емоціях інших людей, чим більше володіє навичками регуляції та використання емоцій, тим ефективніше вона зможе використовувати свої психологічні ресурси (Рис. 3).

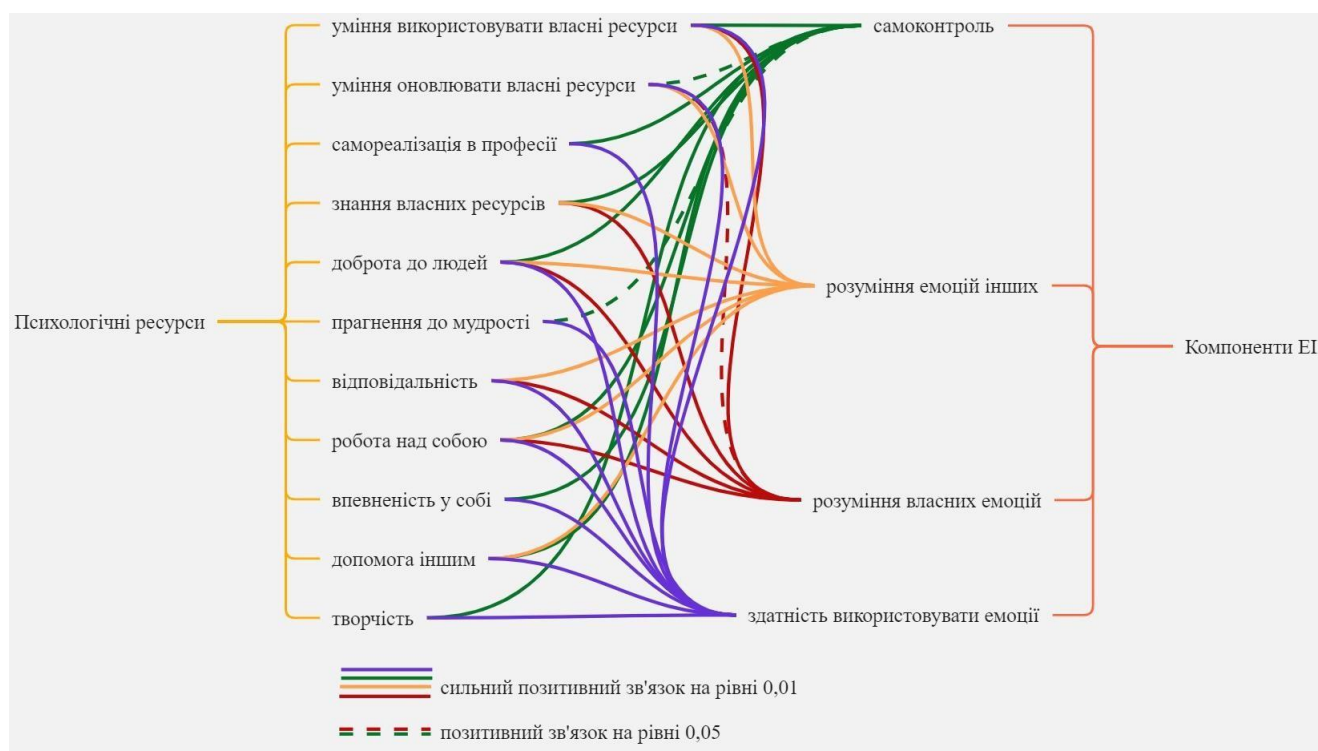


Рисунок 3. Графічне зображення зв'язків EI та психологічного ресурсу

Тож найбільше точок перетину спостерігається між такими компонентами EI:

- ✓ самоконтролем та здатністю використовувати емоції в діяльності;
- ✓ спілкуванні із такими компонентами психологічних ресурсів, як їх знання, уміння їх вдосконалювати та використовувати.

Цей зв'язок може проявлятися у тому, що особистість із розвиненим EI здатна ефективніше використовувати, аналізувати та реалізовувати власний ресурсний потенціал. Зазначені компоненти EI можуть сприяти розвитку ресурсного потенціалу особистості. Звідси, доцільно розглядати EI як терапевтичний інструмент.

Ресурсність не є системоутворюючою, натомість цим виступає EI. Застосування однофакторного дисперсійного аналізу дозволило встановити значимість впливу EI на психологічний ресурс і навпаки (Табл. 3).

Таблиця 3

Результати однофакторного дисперсійного аналізу для психологічного ресурсу

	Eta	Eta Squared
Загальний рівень EI *	,816	,666
Загальний рівень психологічної ресурсності		
Загальний рівень психологічної ресурсності	,923	,852
* Загальний рівень EI		

За результатами, спостерігається більш значимий вплив емоційного інтелекту на психологічний ресурс, оскільки саме ЕІ визначає 85% дисперсії ресурсності, а ресурсність – 65% дисперсії ЕІ. Тобто більшу детермінацію (первинність) бере на себе емоційний інтелект, а залежною змінною стає психологічний ресурс особистості.

Застосувавши метод багатofакторного дисперсійного аналізу, встановлено: загальний рівень значимості для ЕІ високий, проте впливу кожного із членів не спостерігаємо. Тому діагностичний інструментарій зумовлює статистичну похибку, внаслідок чого інтерпретувати дані неможливо, хоча теоретично передбачено на рівні достовірності $p=0.05$, але сама модель взаємодетермінації порожня.

Отримані дані доводять: теоретично є феноменологічний зв'язок між психологічним ресурсом та емоційним інтелектом, проте статистичного підтвердження поки немає.

Висновок

Існує зв'язок емоційного інтелекту із психологічним ресурсом, що може сприяти розвитку таких психологічних ресурсів, як впевненість у собі, доброта, творчість, прагнення до мудрості, вміння оновлювати та використовувати власні ресурси, самореалізація в професії, допомога іншим. Емоційний інтелект орієнтований на глибинні особистісні та на соціальні утворення, що зумовлює припущення: ЕІ можливо розглядати не функцією, а інструментом для активації, розвитку та використання психологічних ресурсів через психологічне консультування, екзистенційну психотерапію, оскільки зазначені ресурси стосуються глибинних життєвих цінностей. Ця гіпотеза потребує подальшої експериментальної розробки.

Отримані дані доводять існування феноменологічного зв'язку між психологічними ресурсами та емоційним інтелектом, однак експериментальна перевірка засвідчила складнощі діагностики, що дає підстави для подальшої наукової розробки валідних інструментів діагностики емоційного інтелекту.

СПИСОК ВИКОРИСТАНИХ ДЖЕРЕЛ:

1. Edmondson, A. (1999). Psychological Safety and Learning Behavior in Work Teams. *Administrative Science Quarterly*, 44(2). 350. <https://doi.org/10.2307/2666999>
2. Fishbach, A., Friedman, R.S., Kruglanski, A.W. (2003). Leading us not into temptation: Momentary allurements elicit overriding goal activation. *Journal of Personality and Social Psychology*, 84(2). 296-309. <https://doi.org/10.1037/0022-3514.84.2.296>
3. Gardner, H. (1993). *Frames of mind*. Fontana Press.
4. Guilford, J.P. (1967). *The nature of human intelligence*. McGraw-Hill.

5. Hofer, J., Busch, H., Kärtner, J. (2011). Self-regulation and Well-being: The Influence of Identity and Motives. *European Journal of Personality*, 25. 211-224. <https://doi.org/10.1002/per.789>
6. Ivcevic, Z., Brackett, M.A., & Mayer, J.D. (2007). Emotional intelligence and emotional creativity. *Journal of Personality*, 75(2). 199-236. <https://doi.org/10.1111/j.1467-6494.2007.00437>
7. Kastner, M.P., Crowder, R.G. (1990). Perception of the major/minor distinction: IV. Emotional connotations in young children. *Music Perception*, 8(2), 189-201. <https://doi.org/10.2307/40285496>
8. Lahno, B. (2004). Three aspects of interpersonal trust. *Analyse & Kritik*, 26. 30-47. <https://doi.org/10.1515/aug-2004-0102>
9. Liashch, O., Khurtenko, O., & Marchuk, S. (2023). Emotional intelligence as a means of developing personal resilience. *Visnyk Natsionalnoho Universytetu Oborony Ukrainy*, 74(4). 79-86. <https://doi.org/10.33099/2617-6858-2023-74-4-79-86> [in Ukrainian]
10. Murray, S.L., Holmes, J.G., Collins, N.L. (2006). Optimizing assurance: The risk regulation system in relationships. *Psychological Bulletin*, 132(5). 641-666. <https://doi.org/10.1037/0033-2909.132.5.641>
11. Murray, S.L. (2023). Pursuing safety in social connection regulates the risk-regulation, social-safety, and behavioral-immune systems. *Journal of Personality and Social Psychology*. <https://doi.org/10.1037/pspi0000420>
12. Shaforost, A. (2024). Specificity and dominants of diagnostics of emotional intelligence as a rehabilitation resource of personality. *Herald of Kiev Institute of Business and Technology*, 50(1). 88-108. <https://doi.org/10.37203/kibit.2024.50.08> [in Ukrainian]
13. Shaforost, A.V. (2023). Emotional intelligence as a personal resource. *Suchasni vektory vidnovlennia ta rozvytku Ukrainy na zasadakh stalosti ta bezpeky*. https://doi.org/10.54929/conf_21_11_2023-18-08 [in Ukrainian]
14. Shtepa, O.S. (2018). The questionnaire of a personality's psychological resourcefulness: The results of development and approbation of the author's method. *Problems of Modern Psychology*, 39. 380-399. <https://doi.org/10.32626/2227-6246.2018-39.380-399>
15. Zarytska, V.V. (2019). Method of determining the level of development of emotional intelligence of the individual. *Theory and Practice of Modern Psychology*, 3(2). 37-41. <https://doi.org/10.32840/2663-6026.2019.3-2.7>

REFERENCES:

1. Edmondson, A. (1999). Psychological Safety and Learning Behavior in Work Teams. *Administrative Science Quarterly*, 44(2). 350. <https://doi.org/10.2307/2666999>
2. Fishbach, A., Friedman, R.S., Kruglanski, A.W. (2003). Leading us not into temptation: Momentary allurements elicit overriding goal activation. *Journal of Personality and Social Psychology*, 84(2). 296-309. <https://doi.org/10.1037/0022-3514.84.2.296>

3. Gardner, H. (1993). *Frames of mind*. Fontana Press.
4. Guilford, J.P. (1967). *The nature of human intelligence*. McGraw-Hill.
5. Hofer, J., Busch, H., Kärtner, J. (2011). Self-regulation and Well-being: The Influence of Identity and Motives. *European Journal of Personality*, 25. 211-224. <https://doi.org/10.1002/per.789>
6. Ivcevic, Z., Brackett, M.A., & Mayer, J.D. (2007). Emotional intelligence and emotional creativity. *Journal of Personality*, 75(2). 199-236. <https://doi.org/10.1111/j.1467-6494.2007.00437>
7. Kastner, M.P., Crowder, R.G. (1990). Perception of the major/minor distinction: IV. Emotional connotations in young children. *Music Perception*, 8(2), 189-201. <https://doi.org/10.2307/40285496>
8. Lahno, B. (2004). Three aspects of interpersonal trust. *Analyse & Kritik*, 26. 30-47. <https://doi.org/10.1515/auk-2004-0102>
9. Liashch, O., Khurtenko, O., & Marchuk, S. (2023). Emotional intelligence as a means of developing personal resilience. *Visnyk Natsionalnoho Universytetu Oborony Ukrainy*, 74(4). 79-86. <https://doi.org/10.33099/2617-6858-2023-74-4-79-86> [in Ukrainian]
10. Murray, S.L., Holmes, J.G., Collins, N.L. (2006). Optimizing assurance: The risk regulation system in relationships. *Psychological Bulletin*, 132(5). 641-666. <https://doi.org/10.1037/0033-2909.132.5.641>
11. Murray, S.L. (2023). Pursuing safety in social connection regulates the risk-regulation, social-safety, and behavioral-immune systems. *Journal of Personality and Social Psychology*. <https://doi.org/10.1037/pspi0000420>
12. Shaforost, A. (2024). Specificity and dominants of diagnostics of emotional intelligence as a rehabilitation resource of personality. *Herald of Kiev Institute of Business and Technology*, 50(1). 88-108. <https://doi.org/10.37203/kibit.2024.50.08> [in Ukrainian]
13. Shaforost, A.V. (2023). Emotional intelligence as a personal resource. *Suchasni vektory vidnovlennia ta rozvytku Ukrainy na zasadakh stalosti ta bezpeky*. https://doi.org/10.54929/conf_21_11_2023-18-08 [in Ukrainian]
14. Shtepa, O.S. (2018). The questionnaire of a personality's psychological resourcefulness: The results of development and approbation of the author's method. *Problems of Modern Psychology*, 39. 380-399. <https://doi.org/10.32626/2227-6246.2018-39.380-399>
15. Zarytska, V.V. (2019). Method of determining the level of development of emotional intelligence of the individual. *Theory and Practice of Modern Psychology*, 3(2). 37-41. <https://doi.org/10.32840/2663-6026.2019.3-2.7>

Отримано редакцією / Received: 01.05.25

Прорецензовано / Revised: 15.05.25

Схвалено до друку / Accepted: 21.05.25